



Innovation Sociale dans les Zones Rurales Marginalisées

Innovation Sociale: Guide pratique



Publié en 2020, Bruxelles.

© Social Innovation in Marginalised Rural Areas (SIMRA). Toute reproduction totale ou partielle doit mentionner le titre et le crédit SIMRA en tant que propriétaire des droits d'auteur.



Ce projet a reçu des fonds du programme européen de recherche et d'innovation Horizon 2020 au titre de la convention de subvention No 677622



Table des matières

Objectif de ce guide pratique / p1

Qu'est-ce que l'Innovation Sociale ? Pourquoi est-elle importante pour votre communauté ? / p2

Un Guide en Sept Etapes pour le développement de votre Innovation Sociale / p4

- 1.** Préparation / p5
- 2.** Faites vos recherches et engagez la communauté / p11
- 3.** Mettez en place l'innovation sociale : développez un plan/ une stratégie / p14
- 4.** Comment trouver des ressources initiales et pérennes / p16
- 5.** Suivi : aller de l'avant, progresser tout en maintenant le cap / p18
- 6.** Croissance organique de votre innovation sociale / p23
- 7.** Évaluation, revitalisation et renouvellement de votre innovation sociale / p25

Que savez-vous maintenant ? / p28

Quelle est la prochaine étape ? / p28

Sources d'informations et d'expériences / p29

Souvenez-vous... / p30

Remerciements / p32

Bibliographie / p32

Objectif de ce guide pratique

Vous avez été témoin d'un besoin social dans votre communauté et vous avez une idée - une solution innovante - pour le résoudre, mais vous ne savez pas par où commencer ? Peut-être n'avez-vous pas la solution, mais avez-vous été incite(e) et inspiré(e) à travailler avec - voire à diriger – d'autres personnes, au sein de votre communauté, qui pourraient en avoir la capacité ? Avez-vous déjà eu envie de créer une entreprise sociale, capable de répondre à un besoin social, mais vous êtes dans une impasse ? Si vous avez répondu "oui" à l'une de ces questions, ce guide pratique s'adresse à vous !

L'objectif de ce document est de vous fournir un aperçu de base de l'innovation sociale, à savoir : qui s'y engage? Et pourquoi est-il important de générer un changement social pour votre communauté ?

Pour vous aider à comprendre comment répondre à votre "envie de changement", nous vous présentons un certain nombre de courtes études de cas provenant de toute l'Europe et du bassin méditerranéen pour illustrer l'innovation sociale en action.

L'objectif de ces études est de vous expliquer comment transformer la « volonté de changement » en "volonté d'agir", en illustrant les points communs entre les différentes manières dont les membres d'une communauté peuvent unir leurs efforts pour résoudre un problème social qui n'a pas été résolu par le gouvernement ou le marché. Ce faisant, ce guide illustre la créativité, le dynamisme et la force vitale des membres des communautés et des organisations bénévoles, dans le financement et l'apport de solutions permanentes et appropriées à la marginalisation.



Qu'est-ce que l'Innovation Sociale ? Pourquoi est-elle importante pour votre communauté ?

Vous vous rendez compte, de plus en plus souvent, que votre communauté rencontre des difficultés pour répondre à un certain besoin qui lui permettrait de se développer et de prospérer, et auquel votre collectivité locale ou d'autres types d'organismes ne sont pas en mesure d'apporter des solutions. Vous identifiez la nécessité d'adopter de nouvelles approches pour répondre à ces défis sociaux de plus en plus pressants et accroître le bien-être de votre communauté, et vous êtes déçu(e) parce que d'autres canaux ont été bloqués. Vous avez d'excellentes idées pour répondre à ces besoins, mais vous ne savez pas comment vous y prendre, par où commencer.

Si tel est votre état d'esprit, alors ce guide pratique vous aidera à réaliser vos idées de changement social par le développement de l'innovation sociale. Il vous fournira des informations de base concernant d'autres innovations sociales, qui seront suivies d'un guide vous expliquant, étape par étape, de quelle manière vous pouvez construire et mettre en œuvre votre propre solution d'innovation sociale et apporter à votre communauté un changement durable.



Mais qu'entend-on, exactement, par innovation sociale ? Et pourquoi en parle-t-on autant ? Et, encore plus important, les innovateurs sociaux se rendent-ils compte qu'ils se sont engagés sur la voie de l'innovation sociale ? Et comment peut-on leur apporter de l'aide dans leur mission ?

Les innovations sociales sont, essentiellement, de nouvelles approches innovantes visant à satisfaire des besoins sociaux. Les innovations sociales commencent par des idées (pour la résolution des problèmes sociaux), puis elles se transforment en prototypes et en actions pilotes et, potentiellement, en initiatives plus stables, en s'intensifiant éventuellement, et finissent par donner lieu à un changement systémique sans que certains innovateurs sociaux s'en aperçoivent.

Vous n'êtes pas seuls ! D'autres personnes et d'autres groupes ont fait face à des problèmes similaires en Europe et dans le bassin méditerranéen.



→ Ce guide pratique est important, car il vous aide à affronter, à travers l'innovation sociale, toute une série de problèmes, tels que: le chômage (des jeunes), la pauvreté, les inégalités, la migration/l'intégration des réfugiés, la discrimination des personnes âgées, l'exclusion sociale des catégories socialement marginalisées, l'urbanisation et les processus agricoles, le changement climatique, l'évolution démographique et la nécessité de protéger et renforcer les écosystèmes ruraux, côtiers et marins. Voilà les défis que doivent affronter les gouvernements et les communautés en Europe et dans le bassin méditerranéen. La marginalisation peut être économique, sociale ou politique (Polman et al., 2017), elle peut s'étendre au-delà des espaces physiques à un plus grand nombre de formes sociales et émotionnelles.

SIMRA a étudié un certain nombre de cas dans lesquels les approches traditionnellement appliquées pour résoudre les problèmes à l'échelle locale s'étaient révélées inadéquates et l'Innovation Sociale avait été efficace pour résoudre ce genre de problèmes. Nous avons pris comme exemples certains de ces cas, dans ce guide, pour montrer de quelle manière la communauté peut se rassembler pour trouver des solutions innovantes.

La définition de l'Innovation Sociale de SIMRA:



La reconfiguration des pratiques sociales, en réponse aux défis sociétaux, visant à améliorer les résultats en termes de bien-être sociétal et impliquant nécessairement l'engagement des acteurs de la société civile. (Polman et al., 2017)

La Commission européenne définit comme "Action d'Innovation" une démonstration ou un ensemble d'activités pilotes visant à analyser la faisabilité technique de la nouvelle connaissance ou de la connaissance améliorée en matière d'Innovation Sociale— en termes de processus, technologies, produits ou services correspondants — dans un environnement quasi-opérationnel, au sein des Zones Rurales Marginalisées " (Commission européenne 2014).

Certaines de ces Actions d'Innovation sont menées par des Groupes d'Action Locale (GAL), en fonction de leurs domaines de compétences respectifs (par ex. les Groupes d'Action Locale se concentrent davantage sur le développement rural que sur la production primaire) et de leur intérêt pour le domaine concerné. Généralement, les Groupes d'Action Locale deviennent des acteurs locaux chargés de fournir des contacts, d'analyser les problèmes locaux et d'identifier les particularités. D'autres plateformes multi-acteurs peuvent être utiles dans le cadre d'une Action d'Innovation, comme celles utilisées par les réserves de Biosphère de l'UNESCO et les Forêts-Modèles.

Un Guide en Sept Etapes pour le développement de votre Innovation Sociale



Nous allons expliquer ci-dessous, en sept étapes, le développement d'une innovation sociale. Ces étapes doivent vous permettre d'accroître votre implication dans l'innovation sociale. L'ordre de mise en place de ces étapes varie en fonction de la phase atteinte par votre innovation sociale et du niveau de connaissance et de soutien de l'innovation sociale de votre région, en termes de programmes et de politiques de développement économique. Il se peut que vous ayez déjà complété certaines de ces étapes. Dans ce cas, commencez par le point qui s'applique à votre stade actuel.

Nous allons utiliser, dans ce guide, l'exemple d'une innovation sociale basée au Royaume Uni (The Growing Club) pour illustrer, étape par étape, le processus de configuration et d'exploitation d'une innovation sociale. L'exemple sera complété par d'autres exemples d'innovations sociales réalisées dans le cadre du projet SIMRA, en Europe et dans le bassin méditerranéen.

1.

Préparation



Quel problème constaté dans votre environnement social vous encourage à trouver de nouvelles manières d'affronter un défi ? Qu'est-ce qui vous pousse à agir ? Quelles opportunités voyez-vous qui vous donnent envie d'agir collectivement ?

Comment réaliser cela concrètement ?

Identifiez le problème au sein de votre communauté, pensez à votre motivation et travaillez autour de cela. La passion que vous injectez dans une mission peut vous donner de l'énergie, mais cette passion peut également influencer sur votre bien-être. Le fait de se réunir avec d'autres participants et de collaborer au développement d'une nouvelle idée peut contribuer à atténuer l'impact émotionnel négatif.

The Growing Club

Coaching de femmes provenant de milieux défavorisés pour le développement de petites entreprises dynamiques



Le Growing Club est une innovation sociale créée par une femme et une équipe de responsables déçus par le manque d'opportunités de travail adéquates pour les femmes provenant de milieux sociaux défavorisés, dans le Lancashire et le Cumberland, dans le nord-ouest de l'Angleterre. La difficulté de trouver un emploi durable était liée aux circonstances de la vie, comme le fait de ne pas pouvoir quitter un emploi mal payé, de devoir vivre des prestations sociales, le handicap physique ou les responsabilités en matière de soins primaires ou encore la nécessité de se reconstruire en tant que victime de violences domestiques.



L'organisme est financé par de petites aides des collectivités locales, des subventions, le soutien d'entreprises privées ainsi que par des recettes de vente et de l'autofinancement. Le programme pilote, The Sewing Club, a été lancé en 2017/18 et a été financé par une première subvention 'Awards for All' versée par le UK National Lottery. Le succès de cette demande a encouragé les participants au programme à demander d'autres subventions, qu'ils ont obtenues tout comme, plus récemment, un contrat.



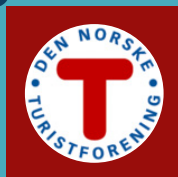
L'action d'innovation sociale The Growing Club a créé un programme 'financé', grâce auquel les femmes peuvent bénéficier d'une formation commerciale et marketing pour explorer, développer et faire croître leurs petites entreprises. Elles peuvent, ainsi, retrouver un rôle actif dans le cadre de l'économie locale réduisant ainsi leur dépendance des prestations sociales. Cela dynamise l'économie locale tout en redonnant aux femmes confiance en elles et en favorisant leur bien-être personnel et celui de leurs familles. Cela facilite également la réinsertion des femmes vulnérables et de leurs familles dans la société. Par exemple, ce type de programme a aidé des femmes réfugiées récemment arrivées au Lancashire, pour lesquelles les opportunités de travail étaient limitées.



Pour de plus amples informations sur l'Action d'Innovation <https://bit.ly/3bqSh83> ou regardez la vidéo (QR code).

Trouver un mentor

Trouver un mentor, un « gardien » ou un champion, à savoir quelqu'un qui vous ressemble et qui a des similarités avec votre groupe social, qui a créé des innovations sociales comparables dans votre région ou ailleurs. Tirer des leçons de ses actions, de ses réussites et de ses échecs et vous en inspirer lorsque vous rencontrez des obstacles sur votre parcours d'innovation sociale.



Le rôle des Associations Norvégiennes de Trekking dans l'intégration des réfugiés par des activités de trekking organisées avec les membres des communautés locales

L'Association Norvégienne de Trekking (DNT) est la plus grande organisation norvégienne de loisirs en plein air : elle rassemble

+300,000
Membres

57 organisations locales
dans tout le pays

La DNT est un excellent exemple de structure créée par l'innovation sociale et animée par l'engagement de bénévoles de la société civile. L'association a une longue tradition, qui consiste à rendre accessibles et abordables les activités en plein air pour des citoyens de tous les âges et de tous les niveaux, par des initiatives locales, « de bas en haut », qui, lorsqu'elles ont du succès, sont adoptées par les différentes antennes locales.



Atelier des partenaires de l'Action d'Innovation ; le débat est animé par Havva, responsable de l'inclusion et de la diversité au sein de la DNT Drammen.

L'une de ces antennes se trouve à Gudbrandsdalen, dans une région caractérisée par une population vieillissante, de moins en moins nombreuse, en plus de son éloignement géographique, son marché du travail fragile et un coût élevé en termes de prestations sociales. L'immigration apporte des ressources précieuses, qui permettent de contrer les effets négatifs de cette tendance démographique. En même temps, les municipalités manquent de ressources et, peut-être, aussi des compétences et des capacités requises pour faciliter l'intégration des réfugiés. Le service en charge des réfugiés de la Municipalité et la DNT Gudbrandsdalen ont souhaité collaborer, afin de faciliter les contacts entre la population locale et les migrants, par l'organisation de randonnées, d'excursions et de promenades collectives. Ce type d'activités avait déjà été organisé avec succès par la DNT dans la ville de Drammen et la DNT Gudbrandsdalen souhaitait s'en inspirer pour transposer cette initiative dans son contexte local.

Afin d'atteindre son objectif, l'association avait besoin d'un mentor capable de l'assister dans le développement et l'adaptation de l'innovation sociale au contexte local. Havva, ancien guide touristique - qui a été, avec d'autres, à l'origine de l'initiative de Drammen, et qui gère, actuellement, l'inclusion et la diversité au sein de la DNT Drammen - a collaboré en tant qu'experte au processus de conception et de mise en œuvre de cette action d'innovation. Elle a participé aux premiers ateliers avec des partenaires locaux, entretenu les contacts avec les chercheurs et le responsable de la DNT Gudbrandsdalen et orienté le processus, chaque fois que nécessaire. Cela a permis à la DNT de discuter avec l'experte des questions relatives au processus, aux stratégies et à l'adaptation de l'initiative initiale au contexte local.

Pour de plus amples informations sur l'Action d'Innovation, consultez <https://bit.ly/37iyhRD> ou regardez la vidéo (QR code).



Sparte

Innovation sociale et jeunes entrepreneurs

Sparte est une initiative de formation en « soft coaching » développée par le Groupe d'Action Locale Prealpi e Dolomiti, de l'Université de Padoue, et Etifor, un organisme rattaché à l'Université de Padoue. Cette initiative vise à créer des opportunités pour les start-ups, dans des secteurs socialement innovants et dans des zones rurales de la région.

En tant que nouvelle initiative, son but était d'impliquer les jeunes au sein de différentes communautés, sur une période de six mois, par le biais d'ateliers de formation participatifs, de visites dans certaines zones de la région et par l'organisation d'un hackathon rural pour la présentation de nouvelles idées. Des experts et des mentors ont participé aux ateliers, au hackathon et au soft coaching de suivi de la start-up sélectionnée. Tout au long de ce processus, les principaux représentants d'associations locales et coopératives sociales ont contribué à la diffusion de cette initiative en stimulant la participation des jeunes.

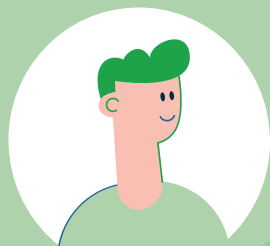


Photographie d'un événement lié au hackathon rural à Feltre, Italie (Crédits: Catie Burlando)



Pour de plus amples informations sur l'Action d'Innovation consultez le site <https://bit.ly/38fzOJB> ou regardez la vidéo (QR code).

Bien-être : se régénérer et recharger ses batteries !



Comment gérez-vous votre temps et celui de votre équipe ? Cette innovation sociale est-elle une occupation à plein temps ? Ou à temps partiel ? De quelle manière allez-vous collecter les fonds nécessaires pour financer l'innovation sociale tout en subvenant à vos propres besoins ?

4.

Vous devez gérer votre temps et vos tâches de manière à orienter l'activité d'innovation sociale tout en gérant les phases plus critiques



3.

Réfléchir à la manière dont vous allez organiser votre temps en tant qu'équipe, par ex. allez-vous poursuivre votre activité bénévole parallèlement à votre emploi à plein temps ? Qui travaillera quel jour ? Allez-vous travailler le week-end ? Quelles sont vos obligations familiales ?



1.

Créer une équipe solide en laquelle vous avez confiance



2.

Partager les tâches administratives entre les membres de l'équipe





Forum National de l'Agriculture Sociale (FNAS)

Le Forum National de l'Agriculture Sociale italien a été créé pour réunir, en son sein, différents points de vue, contextes et professions : agriculteurs enseignants, psychologues et médecins. Ce type de structure paraît tout à fait banale en 2020, mais c'était tout à fait nouveau, en Italie, à la fin des années 80 et au début des années 90.



Forum Nazionale
Agricoltura Sociale



Pour de plus amples informations sur l'Action d'Innovation, consultez <https://bit.ly/38hWZmO>

VàZapp'

Le réseau rural italien Vazzapp' a conçu et proposé un modèle innovant de réunion destinée aux jeunes de la région, appelée "contadinner". Ce terme est composé du mot italien 'contadino' (paysan) et du mot anglais 'dinner'. Le contadinner est une expérience très stimulante dans le cadre de laquelle les participants prennent des décisions collectives, ce qui accroît le niveau de confiance entre les participants, et lancent de nouveaux projets de collaboration. Le dîner crée un environnement convivial dans lequel les jeunes peuvent partager des expériences et de nouvelles idées pour leur développement personnel.



contadino



Pour de plus amples informations sur l'Action d'Innovation, consultez <https://bit.ly/2ULNHey>

Apprenez à connaître la signification de votre innovation sociale et ce qu'elle apporte à la communauté et recomposez les différents éléments avec l'aide d'une équipe engagée, appartenant à votre communauté. Rationalisez les actions susceptibles d'être incluses dans votre projet d'innovation sociale en acquérant des connaissances directes, puis développez un plan stratégique intelligent pour l'innovation sociale en vue de la réalisation d'une étude pilote. Pour des informations plus approfondies, reportez-vous aux paragraphes suivants.



2.

Faites vos recherches et engagez la communauté



Pourquoi une approche dirigée par la société civile, seule ou associée à d'autres entités (du secteur public, du secteur privé, des associations), est-elle préférable, par rapport à d'autres approches, pour résoudre les problèmes et satisfaire les besoins identifiés ? Cette approche est-elle partagée avec d'autres membres de la communauté ? Devez-vous choisir une forme juridique et quelles sont les différentes formes juridiques existantes dans votre région ou dans votre pays ? Laquelle est la plus adaptée à votre situation ?

Créer une carte contextuelle

Afin de décider si l'innovation sociale est la meilleure approche possible pour répondre aux besoins identifiés, on peut établir, entre autres, un plan de cadrage. Cela vous aidera à structurer les différents facteurs sociaux, économiques, environnementaux et politiques qui peuvent avoir un impact sur l'innovation sociale et à les présenter clairement et de manière cohérente.

A l'aide d'une grande feuille de papier et de quelques stylos de couleur, placez votre idée au centre du papier et ajoutez les différent(e)s tendances, développements →



Atelier sur les enseignements tirés des Actions d'Innovation, organisé par SIMRA, septembre 2019
(Crédits: Sophie Alkhaled)

→ et incertitudes se rapportant à votre idée. De cette manière, vous créerez un aperçu des différentes forces et tendances susceptibles d'affecter votre projet d'innovation sociale.



Pour de plus amples informations sur ces Actions d'Innovation, <https://bit.ly/393BGpj> ou regardez la vidéo (QR code).

Les participants à deux projets d'innovation sociale mis en place au Lancashire, The Growing Club et le Sewing Café, se réunissent pour partager leurs idées concernant la manière de faire évoluer leurs innovations sociales en fonction des mutations du contexte politique, afin d'encourager l'intégration des catégories sociales défavorisées (le Growing Club se concentrant davantage sur les femmes et le Sewing Café sur les réfugiés et les demandeurs d'asile).

Votre communauté partage-t-elle votre vision ?

Votre idée, que vous partagez avec votre équipe, peut sembler excellente, mais que pense le reste de votre communauté ? Partagez vos idées de manière informelle avec votre famille, vos amis, les associations locales. Ou bien, organisez une réunion avec les membres de votre communauté locale pour évaluer leurs besoins et leur intérêt pour votre innovation. Cette approche peut permettre au projet de fonctionner au niveau local en étant, ainsi, plus efficace pour votre communauté et en évitant, également, toute imposition et influence externe sur la question que vous souhaitez aborder.



Le fait d'avoir un circuit permanent de retours d'expérience de la part des participants a été crucial pour le développement et le succès de The Growing Club et a eu un impact direct sur le processus de prise de décision. Tout en nous concentrant sur les questions de base, notre travail ne cesse d'évoluer pour traiter d'autres sujets évoqués par les femmes. De nombreuses femmes participent à notre action et nous aident à développer le travail en devenant directrices, formatrices ou bénévoles.

La Fondatrice du Growing Club



Un atelier sur l'utilisation des réseaux sociaux pour la promotion de votre commerce dans les zones rurales marginalisées du Lancashire et du Cumberland. (Crédits: Sophie Alkhaled)

Qui souhaitez-vous impliquer dans votre action ?

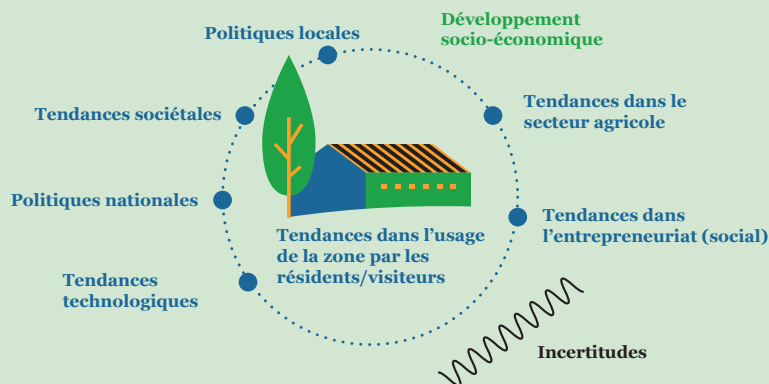
Les exemples tirés du projet SIMRA utilisés dans ce guide montrent que de nombreux partenaires peuvent être impliqués dans ces projets. Après une première réflexion réalisée à l'aide d'une votre carte contextuelle, travaillez avec les parties concernées pour compléter le tableau. Ensemble, vous pourrez identifier les opportunités et les risques ainsi que la manière de les traiter.

Vous devez évaluer si votre approche en matière d'innovation sociale peut faire la différence dans votre région. Votre carte contextuelle vous permettra de clarifier votre vision pour le futur en fournissant à vous et à votre équipe un point de départ plus solide. Réfléchissez : à quoi ressemblera votre région dans cinq ans ? Si on devait tourner un documentaire sur votre région, quelle image offrirait-il au spectateur ? Si on devait publier un article sur votre région dans un journal ou sur les réseaux sociaux, que pourrait-on dire ? Puis, utilisez ces images pour vérifier si votre projet d'innovation sociale va dans la bonne direction et pour déterminer quel rôle il pourra jouer dans tout cela. Ecrivez un texte sur cette vision en utilisant environ cinq mots clés.

Enfin, pour garder le cap, rédigez un énoncé de mission sur les valeurs partagées, avec la contribution des différents acteurs de l'innovation et de la communauté. Cela deviendra un guide pour vos projets d'innovation sociale, qui pourra évoluer en fonction des situations et des besoins.

Exercice : Créez une carte contextuelle !

Placez au centre votre innovation sociale et ajoutez les différent(e)s tendances, développements et incertitudes. De cette manière, vous pourrez créer un aperçu des différentes forces présentes dans votre région.



3.

Mettez en place l'innovation sociale : développez un plan/une stratégie



Avant de mettre en place définitivement votre action d'innovation sociale, quels types de défis allez-vous rencontrer ? Qu'est-ce qui vous aidera à surmonter ces défis ? Devez-vous choisir une forme juridique ? Quelles formes juridiques existent dans votre pays et, parmi celles-ci, lesquelles seraient les plus adaptées à votre situation ? Quelle sera votre stratégie ?

La réponse à ces questions dépend du stade de développement de votre innovation sociale. Examinez les exemples d'innovations sociales mis en place par d'autres groupes (cf. Autres sources d'informations). Réfléchissez aux recherches déjà effectuées et aux prochaines étapes que vous allez parcourir pendant cette phase. Réfléchissez également à la manière dont vous comptez surmonter les obstacles de nature institutionnelle (par ex. les permis de construire, les transferts d'actifs, les "blocages" opposés par des institutions établies, qui pourraient craindre que l'action d'innovation sociale soit plus efficace que leur propre action).

Jusqu'ici vous avez

- Rassemblé un groupe de personnes qui s'intéressent aux mêmes problèmes liés à la communauté pouvant être traités par l'innovation sociale
- Identifié les défis et acquis une compréhension (à savoir qu'il s'agit d'une bonne pratique dont on peut s'inspirer et que l'on peut partager avec des tiers)
- Créé un consensus sur l'approche à adopter

Maintenant, le moment est venu de

- Finaliser la composition de votre équipe et choisir une forme juridique (si nécessaire)
- Développer une stratégie pour la prochaine étape

La prochaine étape consiste à

- Trouver des financements si nécessaire, par exemple grâce au financement participatif ou à des demandes de subventions. La recherche de financements peut être longue et chronophage. Si une demande est rejetée, cherchez d'autres opportunités (Etape 4)

En ce qui concerne The Growing Club, la fondatrice avait travaillé avec de nombreuses femmes qui exploitaient de petites entreprises et avait constaté qu'elles rencontraient toujours les mêmes problèmes, sans aucune aide, ou presque, de la part du secteur public. L'équipe de The Growing Club a organisé un événement pour certaines de ces femmes, lors duquel les types de problèmes rencontrés ont été évoqués pour aider les femmes à comprendre les avantages que l'innovation sociale pouvait leur apporter. Peu de temps après, le premier groupe s'est inscrit au programme pilote, qui a été lancé en 2016. Comme l'explique la fondatrice



Lorsque nous avons constaté que la deuxième formation s'était remplie rapidement, nous avons décidé d'entreprendre le processus de création d'une société d'intérêt public dotée de personnalité morale, ce qui nous a permis d'exercer une activité commerciale et de demander des aides. Bien que nous n'ayons reçu directement aucune aide publique, après avoir reçu la première subvention notre entité a commencé à croître de manière stratégique et organique en fonction des besoins identifiés.

Projet Al-Amal

Un autre exemple de mise en œuvre d'une action d'innovation sociale est "The Al-Amal Project", dans l'Aberdeenshire, au Royaume Uni.

En septembre 2015, des réfugiés syriens et des bénévoles locaux ont proposé aux fonctionnaires responsables de l'intégration au sein des collectivités locales de l'Aberdeenshire, de lancer le projet 'Al-Amal Project' (ce qui signifie 'espoir'), dans le cadre duquel ces "Nouveaux Ecossais" allaient cuisiner et vendre des plats cuisinés en collaboration avec la communauté locale. Ce projet a obtenu un financement public et les bénéfices générés par la vente des plats cuisinés ont



été placés dans une 'cagnotte de l'intégration', qui permettra aux nouveaux habitants et aux bénévoles locaux d'organiser des excursions et des visites dans l'Aberdeenshire et dans d'autres régions écossaises, pour mieux connaître leur patrie d'adoption.



Pour de plus amples informations sur l'Action d'Innovation consultez <https://bit.ly/2UE6rNh>

4.

Comment trouver des ressources initiales et pérennes



Vous avez créé votre groupe, votre idée d'innovation sociale, et votre stratégie pour la réaliser. Maintenant, comment allez-vous la traduire en une expérience concrète ? Comment allez-vous en assurer le suivi ?

A. Commencez par demander de petites aides

Commencez par demander de petites aides. Cette ressource doit vous servir en premier lieu à financer une étude de marché pour prouver que l'idée d'innovation sociale est nécessaire et souhaitée. Par exemple, au Royaume Uni, les fonds de démarrage des start-ups pour l'innovation sociale et le développement des communautés sont souvent recherchés auprès de la National Lottery Community Fund. Les start-ups peuvent recevoir jusqu'à £10.000, et peuvent demander de nouveaux financements par la suite en fonction du succès du programme pilote.

B. Lancer un programme pilote

Si possible, lancez un programme pilote. Toutefois, avant de lancer un programme pilote, décidez quels sont les aspects dont vous allez assurer le suivi, comment vous allez les mesurer et de quelle manière vous allez utiliser ce suivi pour prouver à votre source de financement, et à d'autres sources de financement potentielles, que votre programme pilote était un succès. Commencez à collecter ces données dès que possible ! (Cf. étape 5 pour tous les détails relatifs au processus de suivi permanent et répété).

C. Relations sociales & compétences

Les ressources requises sont de nature financière et sociale, mais vous avez également besoin de temps et de connaissances. Pensez aux relations sociales et aux compétences des personnes présentes au sein de votre groupe et de la communauté au sens large. Comment pourriez-vous les optimiser avant d'externaliser les tâches, ce qui entraînerait des coûts supplémentaires ?



The Growing Club a reçu sa première aide de £10.000 par le biais du concours 'Awards for All', qui fait partie des prix décernés par la UK National Lottery. Toutefois, la fondatrice et son équipe ne possédaient pas toutes les compétences requises ou le temps nécessaire pour présenter leur candidature. La documentation a donc été préparée par un groupe d'étudiants en gestion d'entreprise de l'université locale (University of Cumbria), qui ont choisi le Growing Club comme projet dans le cadre d'un événement de réseautage. Ils ont présenté une demande pour différentes aides et ont reçu une réponse positive pour la demande qui a permis de lancer l'innovation sociale.



Photo de groupe des gagnants ; Mar González a reçu le prix en tant que Président de l'Association (Crédits: Asociación Entre Todos)

Integra Todos

Integra Todos est une entreprise d'insertion qui a été créée en 2013, à Sierra del Segura, en Espagne, et qui a pour but la promotion du développement au niveau local. Cette entreprise a lancé des activités de production, tout en formant des personnes à risque d'exclusion sociale, en vue du développement de leurs compétences générales en termes sociaux et de travail. Le projet a été conçu et mis en œuvre par une association locale, Entre Todos, avec le conseil et la collaboration d'autres acteurs de la région (associations, entreprises, Organisations Non-Gouvernementales et le Groupe d'Action Locale).

Le financement initial a été apporté par le Groupe d'Action Locale Sierra del Segura. Le Conseil local d'Elche de la Sierra a mis à disposition gratuitement un espace. En 2015, le GAL a déposé une demande de subvention pour un programme parrainé par l'une des plus grandes banques du pays, La Caixa. La demande devait être planifiée et bien structurée. En 2016, Integra Todos a reçu la subvention de La Caixa.



Pour de plus amples informations sur l'Action d'Innovation, consultez <https://bit.ly/3117kG2>

5.

Suivi : aller de l'avant, progresser tout en maintenant le cap



Maintenant que votre idée d'innovation sociale est en cours de réalisation, comment allez-vous la suivre ? Quels types de défis devez-vous affronter pendant la phase de construction et de mise en œuvre ?

A. Désignez un "greffier"

Enregistrez et datez les événements qui forment le parcours de votre innovation sociale, au fur et à mesure de son évolution. Cela fera partie de votre portfolio, que vous pourrez utiliser lors de la présentation d'une nouvelle demande de financement. Vous allez devoir jongler avec beaucoup de tâches différentes et faire face à de nouveaux défis : cherchez, donc, à enregistrer le plus grand nombre de données possible. Le long du parcours, réalisez des vidéos, prenez des photos, et collectez des citations des personnes qui ont bénéficié de votre innovation sociale. Désignez un 'greffier', qui sera chargé d'enregistrer tous les grands et petits événements de votre parcours (en plus des procès-verbaux des réunions).

Gardez des traces des noms et des coordonnées des personnes (en demandant, au préalable, les autorisations nécessaires), du nombre de participants, des affiches créées, des invitations et de la documentation, ainsi que du retour verbal ou écrit reçu de la part du public et de la présence de la communauté sur les réseaux sociaux. Ce genre de travail prend du temps, mais cela en vaut la peine, car cela vous permettra de montrer les résultats, les réalisations et les bénéfices de votre action !

B. Suivre et évaluer

Il est essentiel de suivre et d'évaluer votre innovation sociale, afin de garder une trace de votre action et de savoir si ce que vous faites est conforme à votre mission et à vos objectifs initiaux et quelle sera la prochaine étape. Vous devrez demander des retours aux gens qui utilisent et qui bénéficient de votre action d'innovation sociale, tels que la communauté et les partenaires locaux. Des impacts doivent également être identifiés (par ex. sur l'environnement et la société).

C. Maintenir une implication permanente de la communauté

Vous devez faire en sorte que la communauté se sente toujours impliquée dans votre activité, en demandant régulièrement un retour formel et informel. Vous devez savoir faire face aux problèmes qui sont toujours liés à la réalisation des idées d'innovation sociale, comme :

- Une certaine fatigue de la part des responsables et la planification de la succession
- Avoir un flux de revenus constant pour conserver l'élan
- Fluctuation des ressources et du soutien au niveau local
- Ne pas perdre de vue l'objectif principal
- Améliorer constamment le service.

N'oubliez pas qu'une action d'innovation sociale peut avoir une composante émotionnelle, qui peut mener au burn-out. Assurez-vous, par exemple, que le niveau de stress auquel est soumise votre équipe n'est pas excessif, en faisant participer leurs proches.

D. Sélectionnez une bonne équipe de soutiens

Sélectionnez une bonne équipe de soutiens, qui pourront ensuite devenir des responsables au fur et à mesure que vous avancez dans le projet. Ils devront être soigneusement sélectionnés, avoir une expérience pratique et être passionnés par le projet et par ce qu'il pourrait apporter à la communauté dans son ensemble. Il ne suffit pas de leur transmettre des informations sur votre innovation sociale, ils doivent être constamment impliqués et participer à l'évaluation des différentes étapes qui mènent au succès et à la durabilité de l'innovation sociale.

Empenta Artieda

Empenta Artieda est un projet participatif qui s'attaque au dépeuplement dans une zone particulièrement reculée de l'Aragon, en Espagne. Il a été lancé en 2016, avec une structure à 4 niveaux, composée de personnes qui vivent à Artieda, à savoir :

- Le noyau de base, qui coordonne et met en œuvre les décisions
- L'équipe technique principalement composée de jeunes habitants d'Artieda (trois sur quatre).
- Le groupe chargé du contrôle des activités, composé de responsables de la communauté régionale, représentants de diverses institutions, personnel technique



- D'autres acteurs importants du territoire, qui ont participé à la dynamique orientée par le noyau de base, en proposant des lignes d'action générales à travers des assemblées d'habitants et des ateliers thématiques.



Le projet s'est transformé en un dispositif d'apprentissage collectif pour les habitants du village. Les réunions d'Empenta Artieda sont un lieu de participation dans le cadre duquel on traite ouvertement des questions liées au développement local. Le noyau de base se réunit chaque semaine, avec la participation de jeunes entrepreneurs et de membres du conseil municipal. Les réunions fournissent une plateforme ouverte à toute la population pour la coordination du processus d'innovation sociale.



Pour de plus amples informations sur l'Action d'Innovation
<https://bit.ly/37gFHF2>



Ok ... maintenant vous êtes lancé(e)... vous avez reçu un financement et vous êtes opérationnel(le). Comment faire pour ne pas perdre de vue votre objectif initial et assurer une amélioration permanente du service?

E. Engagez un bon comptable

Au fur et à mesure que votre action d'innovation sociale grandit, avec des hauts et des bas, et qu'elle noue des relations commerciales, vous aurez l'impression de passer votre temps à récolter des fonds et à obtenir de petits financements. Tout cela nécessite la tenue d'une comptabilité. Par conséquent, avec plein d'autres choses à faire, il se peut que vous ayez du mal à respecter les obligations liées aux différentes sources de financement. De plus, dans votre rapport comptable, adressé à vos sources de financement, vous devrez documenter de quelle manière vous avez géré les ressources, démontrer que vous êtes fiable et organisé(e) et que vous êtes en mesure de demander d'autres financements. Par conséquent, au fur et à mesure que votre action d'innovation sociale se développe, vous devez absolument engager un bon comptable, qui fera partie de votre équipe de responsables et qui sera chargé de garder une trace des transactions financières et des financements. Vous pouvez également décider d'externaliser cette tâche.

F. Trouvez un responsable marketing et développez votre présence !

Si vous souhaitez développer votre innovation sociale, un bon marketing est essentiel pour obtenir des financements plus consistants. Consacrez du temps à vos relations publiques et au marketing dans le cadre du plan de développement stratégique de votre innovation sociale. Par exemple, vous pourriez avoir besoin d'un responsable marketing, qui pourrait également être chargé d'assurer votre visibilité sur les réseaux sociaux. Les réseaux sociaux sont un outil que vous pouvez utiliser pour démontrer à vos sources de financement et à votre communauté la transparence de votre action, en documentant le parcours de votre innovation sociale. Il est tout à fait essentiel, pour les Zones Rurales Marginalisées, de développer leur présence dans les zones urbaines, mais les organismes de financement, souvent, ne connaissent pas bien les régions les plus éloignées des centres urbains et leurs besoins.

→ The Growing Club a commencé avec 3 responsables de terrain, qui ont joué un rôle déterminant dans la création de la Community Interest Company [Entreprise d'Intérêt Communautaire], deux formateurs et un administrateur. Le Club a rapidement réalisé qu'il devait renforcer son équipe de direction et a donc contacté et recruté, à cet effet, des femmes. Il s'agit, notamment, d'une femme qui avait travaillé au sein du Service du Travail et des Retraites du Gouvernement Britannique et de deux autres femmes – une comptable et une chef d'entreprise dynamique – qui avaient participé au programme initial du Sewing Club. Comme l'explique la fondatrice :



Notre Assemblée Générale Annuelle est ouverte au public et nous y invitons des personnes dont nous aimerions qu'elles soutiennent notre travail, y compris des élus. De nombreuses femmes qui ont suivi nos cours continuent à participer activement à nos actions, par exemple dans le domaine des relations publiques et du marketing ou dans la préparation des demandes de financement. Ayant bénéficié personnellement de nos activités, elles sont très efficaces dans la promotion de notre travail. Cela a grandement contribué, de manière organique, au développement de notre activité au sein de notre communauté... Notre prochaine étape consistera à créer un système plus clair de participation des partenaires.





Aide aux associations de producteurs laitiers par un programme de partenariat public/privé - Tunisie (FAOSNE)



Le concept même d'association de producteurs est nouveau en Tunisie. Cela implique un engagement innovant de la part des partenaires, à différents niveaux, par une approche participative. Dans ce cas, la FAO a agi en tant que catalyseur pour la mise en œuvre d'un programme durable de partenariat public/privé, dans le secteur laitier. Le programme de coopération technique de la FAO a soutenu cette mise en œuvre dans le cadre de la Stratégie pour l'Elevage en Tunisie. Ce partenariat a favorisé une croissance stable et durable de l'innovation sociale.



FAO/ Bureau sous-régional pour l'Afrique du Nord



Pour de plus amples informations sur l'Action d'Innovation
<https://bit.ly/2Sx2KGz>

6.

Croissance organique de votre innovation sociale

Votre Innovation Sociale est dirigée par la communauté. Contrairement à une entreprise, vous ne devez pas fixer des objectifs à réaliser pour ‘vendre’. En revanche, votre but est constitué par une croissance organique. Vous devez, donc, définir un plan flexible sur 5 ans, modifiable et ajustable en fonction des besoins de votre communauté, des retours d’expérience reçus, du suivi et de l’évaluation et de la conjoncture économique locale. Toutefois, pour garder le cap, revenez en arrière et réexaminez votre énoncé de mission basé sur les valeurs partagées, qui a été créé par les acteurs de l’innovation et par la communauté. Ce retour en arrière peut être utile pour gérer les inévitables désaccords qui peuvent naître au sein d’un groupe, afin d’éviter des écarts significatifs par rapport à l’idée et à l’énoncé de la mission initiale.



Au fur et à mesure que The Growing Club se développe, nous restons attentifs à nos valeurs et à notre but et, alors que notre objet peut s’élargir, nos valeurs sont toujours un point de repère qui nous permet d’évaluer nos décisions, par exemple en ce qui concerne les charges, et de gérer nos propres frustrations. Nous avons affiché nos valeurs sur le mur de manière à les avoir tout le temps sous les yeux : ceci est particulièrement important pour les nouveaux membres et les nouveaux participants, pour qu’ils comprennent en quoi consiste notre action. De cette manière, chacun assume sa part de responsabilité pour le travail réalisé.

Valeurs du Growing Club

- The Growing Club croît à l’émancipation par l’éducation, la formation et la création de compétences, pour les femmes et par les femmes
- The Growing Club croit en la création d’une communauté d’entraide, fondée sur la fiabilité et la collaboration

- The Growing Club croit en une approche éthique en matière de pratiques commerciales durables, fondée sur l'honnêteté, l'intégrité et le professionnalisme
- The Growing Club pratique le respect de soi et des autres, car toutes les vies et tous les rêves comptent
- The Growing Club est une structure de base dynamique, ouverte aux nouvelles idées, responsable vis-à-vis de la communauté.



VALAB (Valorisation intégrée de L'Agro-Biodiversité forestière de la Guadeloupe, Guadeloupe, France)



Cette innovation sociale vise à soutenir le développement d'une vision commune de la valorisation écosystémique intégrée de l'agro-biodiversité forestière guadeloupéenne, parmi les acteurs locaux. A cette fin, une série d'activités ont été menées avec les acteurs de l'innovation sociale.

Ces activités comprenaient un exercice rapide d'identification des contraintes sociales, techniques, environnementales et institutionnelles rencontrées par les acteurs de l'innovation sociale. Plus important encore, la rédaction d'un Manifeste a eu lieu pour s'assurer que tout le monde avait une compréhension commune des buts et des objectifs de l'action. Cela a permis d'orienter deux ateliers centrés sur la production dans le sous-bois de la forêt guadeloupéenne et sur sa protection.



Crédits: SYAPROVAG



Pour plus d'informations, consultez l'action pour l'innovation <https://bit.ly/2SdDC8x> ou regardez la vidéo (QR code).

7.

Évaluation, revitalisation et renouvellement de votre innovation sociale



Quels sont les types de défis auxquels vous êtes ou vous pourriez être confrontés lors de l'évaluation, de la revitalisation ou du renouvellement de votre innovation sociale ?

Suivi et auto-évaluation

Réfléchir et avancer. Posez-vous la question :

- Comment vous sentez-vous ? Quels sont les problèmes que vous avez rencontrés ?
- L'environnement a-t-il changé ? Si oui, êtes-vous toujours nécessaire ? Ou devez-vous simplement adapter votre énoncé de mission et les activités dans lesquelles vous vous engagez ?
- Avez-vous besoin d'élargir l'éventail d'actions ?
- Vous êtes dans une impasse ? Vous avez du mal à trouver une issue ? Si oui, cherchez quelques exemples d'autres innovations sociales locales ou similaires, et essayez de comprendre de quelle manière elles se sont rechargées et reconstruites après avoir affronté les difficultés auxquelles elles ont été confrontées.

Lors de l'évaluation, et lorsque vous souhaitez revitaliser et renouveler votre innovation sociale pour l'adapter à votre environnement actuel, revoyez vos objectifs et vos premiers pas. Réévaluez ce que vous faites actuellement et identifiez tout nouveau problème. Quels sont les principaux obstacles actuels ? Sont-ils différents de ceux que vous avez rencontrés lorsque vous avez lancé l'innovation sociale ? Votre énoncé de mission est-il toujours valable ? Si vous rencontrez des difficultés avec votre évaluation, trouvez un ami critique appartenant à votre réseau, pour vous aider à examiner ce que vous avez fait et vous donner des conseils sur la façon de progresser.



The Growing Club utilise un processus de retour d'information continu pour tous les cours qu'il organise. Cela profite à chaque femme qui peut ainsi voir ses progrès, aux formateurs qui réalisent immédiatement l'impact de leur travail, et à l'organisation en général, puisque ces données sont recueillies pour les rapports annuels et les demandes de financement. Durant l'Été 2018, The Growing Club a eu recours à un stage "Unite Plus" à l'université de Lancaster à des fins de suivi et d'évaluation.



Unite Plus est financé par le Fonds Européen de Développement Régional. Il propose un programme gratuit de soutien aux entreprises visant à apporter une valeur ajoutée et des compétences aux entreprises. Il réunit de petites et moyennes entreprises (PME) qui souhaitent développer leurs capacités par l'adoption de nouveaux outils et techniques, avec des étudiants et des diplômés de l'université de Lancaster et de l'université du Central Lancashire, qui recherchent des stages de qualité dans le Lancashire.

L'étude a comporté une recherche qualitative et quantitative auprès des participants et d'autres partenaires afin d'identifier les premiers impacts sociaux. Les résultats de cette étude ont été utiles pour orienter le travail du Growing Club ainsi que pour les dossiers auprès d'organismes de financement, qui accordent une grande importance à la création d'un impact sur le terrain.

Cependant, puisque le Growing Club avait moins de deux ans à ce stade, il a été prévu de revoir ce rapport et d'en effectuer un suivi en 2020. Ils réinterrogeront les femmes qui avaient participé à la première étude aux côtés de participants plus récents, afin de mieux comprendre l'impact social après quatre ans. Cela fait partie intégrante des étapes de suivi et d'évaluation en continu pour voir si le travail évolue naturellement et de manière appropriée.





Empenta Artieda

Empenta Artieda est un projet participatif de lutte contre le dépeuplement dans une région rurale isolée d'Aragon, en Espagne, qui a débuté en 2016. Dans une première étape, de décembre 2016 à décembre 2017, Empenta Artieda a mis en place trois programmes axés sur "l'emploi", "la socialisation" et "le logement".

La deuxième étape, qui a débuté en 2018, visait à renforcer et à élargir les trois programmes initiés l'année précédente, et à lancer le programme "Care", dont l'origine repose sur le diagnostic initial des besoins de cette région. La méthode utilisée lors de cette étape a été revue, tout en conservant la structure organisationnelle.

Empenta Artieda est un acteur éducatif impliqué dans la communauté. Cette nouvelle ligne de travail s'est traduite par les projets "Viellissez dans votre village" et "Empenta chovenalla". Ces deux nouveaux programmes ont été conçus pour permettre la participation des deux secteurs de la société les plus négligés dans la première phase, à savoir les jeunes de 12 à 20 ans et les personnes âgées. L'objectif de ces programmes était de développer un centre de jeunesse, et d'organiser des événements et des activités pour les jeunes du village, afin de créer un sentiment d'appartenance.

Que savez-vous maintenant ?



Maintenant que vous avez lu les 7 étapes, où pensez-vous vous situer dans ce processus ? Qu'est-ce que vous avez déjà et de quoi avez-vous besoin ?

Le tableau 1 (page 31) contient une liste de contrôle des 7 étapes. Des questions sont fournies pour chaque étape afin de vous aider à réfléchir sur les progrès que vous avez réalisés. Une fois la liste de contrôle complétée, vous disposerez d'une base pour comprendre les faiblesses et les forces de l'innovation sociale, et celles sur lesquelles vous pourrez concentrer votre temps et vos ressources.

Au fur et à mesure que vous développez votre innovation sociale, remplissez une nouvelle fois la liste de contrôle et comparez-la avec celles que vous avez déjà remplies. C'est un excellent exercice pour suivre votre propre progression et vous assurer que vous êtes sur la bonne voie.

Quelle est la prochaine étape ?

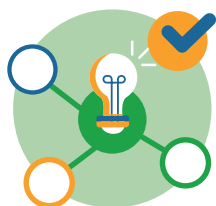


Vous avez lu le guide pratique de l'innovation sociale. Cela a dû vous permettre d'identifier où vous- ainsi que vos collègues, vous situez dans les sept étapes de l'innovation sociale. La liste de contrôle vous donne un moyen de réfléchir à l'avancement de votre innovation sociale.

Vous savez, ou vous vous rendez compte, que faire passer une innovation sociale d'une idée initiale à une activité durable est une étape importante. Prenez donc le temps d'apprendre de l'expérience des autres. Jetez un coup d'œil aux informations supplémentaires que nous vous fournissons au paragraphe suivant. Si vous poursuivez votre innovation sociale, nous espérons en entendre parler !

Sources d'informations et d'expériences

Les informations sur l'innovation sociale et sa mise en œuvre sur le terrain sont accessibles à partir de plusieurs sources différentes, décrites ci-dessous.



Exemples d'innovation sociale

Des collections d'exemples d'innovation sociale ont été compilées dans des livrets dédiés à la conception d'actions d'innovation sociale, aux zones de montagne, à l'innovation sociale dans les Balkans, à la prestation de services ruraux et à l'innovation sociale dans son ensemble.



Vidéos d'expériences locales

Les objectifs et les expériences de sept innovations sociales ont été enregistrés par les acteurs locaux dans une série de courtes vidéos participatives. Celles-ci sont accessibles QR code. Elles comprennent des vidéos d'exemples mentionnés dans ce guide sur The Growing Club, Royaume-Uni ; l'Association Norvégienne de Trekking, Norvège ; les socio-entrepreneurs, Italie et l'Agro-Biodiversité forestière en Guadeloupe, France.



Cours de formation en ligne

Un cours de formation sur l'innovation sociale sera lancé sur FutureLearn à partir de mars 2020. Le cours comprend des sessions d'introduction à l'innovation sociale, la pratique de l'innovation sociale ainsi qu'aux bonnes pratiques et à la gestion adaptative de l'innovation sociale dans les projets.



Autres documents d'information et manuels

Pour des informations détaillées sur les indicateurs, veuillez consulter le Manuel sur les Méthodes Innovantes d'Évaluation de l'Innovation Sociale et de ses Impacts. En outre, deux rapports politiques contiennent des recommandations pour le futur soutien à apporter à l'innovation sociale au niveau local, national, européen et international.



Toutes les ressources de SIMRA sont disponibles sur <https://bit.ly/37gQ3Vm>

Souvenez-vous...

Il s'agit d'un guide général destiné à une personne ou à un groupe de personnes au sein d'une communauté qui se sont réunies pour trouver une solution à un problème local, qui doit être résolu, et qui ont choisi de le faire en mettant en oeuvre une innovation sociale. À chaque étape, vous devez vous assurer de respecter les politiques et la réglementation applicables dans votre région, en ce qui concerne l'obtention de fonds ou de permis, selon les besoins de votre innovation sociale.

Les auteurs déclinent toute responsabilité en cas d'utilisation abusive des informations contenues dans le guide ou de toute autre responsabilité en découlant.

Tableau 1. Liste de contrôle.

Dans les questions suivantes, notez les progrès que vous avez accomplis sur une échelle de 1 à 10, où 1 représente un progrès non encore réalisé et 10 un progrès accompli.

Étapes	Score
1. Préparation	
Identifier les problèmes dans la communauté	1 2 3 4 5 6 7 8 9 10
Établir la motivation pour soutenir l'innovation sociale	1 2 3 4 5 6 7 8 9 10
Trouver un mentor ou d'autres innovations sociales similaires	1 2 3 4 5 6 7 8 9 10
Construire une équipe de confiance	1 2 3 4 5 6 7 8 9 10
2. Faites vos recherches et engagez la communauté	
Dessiner une carte contextuelle	1 2 3 4 5 6 7 8 9 10
Dans quelle mesure votre communauté partage-t-elle la vision de votre équipe pour l'innovation sociale ?	1 2 3 4 5 6 7 8 9 10
Création d'un énoncé de mission sur les valeurs partagées	1 2 3 4 5 6 7 8 9 10
3. Mettez en place votre innovation sociale : élaborez une stratégie/un plan	
Formalisation de votre équipe et choix d'une forme juridique (si nécessaire)	1 2 3 4 5 6 7 8 9 10
Élaboration d'une stratégie pour la prochaine étape.	1 2 3 4 5 6 7 8 9 10
4. Trouver des ressources initiales et pérennes	
Rechercher et déposer des demandes de petites subventions appropriées	1 2 3 4 5 6 7 8 9 10
Diriger un programme pilote	1 2 3 4 5 6 7 8 9 10
Décider de ce qu'il faut mesurer, et comment, pour le programme pilote	1 2 3 4 5 6 7 8 9 10
Identifier vos ressources au-delà des ressources financières (c'est-à-dire qui, dans votre communauté, peut soutenir l'innovation sociale ?)	1 2 3 4 5 6 7 8 9 10
5. Suivi : Aller de l'avant, progresser tout en maintenant le cap	
Désignation d'un « greffier »	1 2 3 4 5 6 7 8 9 10
Maintenir l'implication continue de la communauté en demandant un retour d'information régulier	1 2 3 4 5 6 7 8 9 10
Nomination d'un conseil d'administration	1 2 3 4 5 6 7 8 9 10
Engager un comptable	1 2 3 4 5 6 7 8 9 10
Développer une stratégie de marketing pour être visible au sein de votre communauté	1 2 3 4 5 6 7 8 9 10
6. Croissance organique de votre innovation sociale	
Élaboration d'un plan quinquennal souple, modifiable et adaptable aux besoins de la communauté	1 2 3 4 5 6 7 8 9 10
Réexamen de l'énoncé de mission basé sur les valeurs communes créé par les acteurs de l'innovation et la communauté	1 2 3 4 5 6 7 8 9 10

7. Évaluation, revitalisation et renouvellement de votre innovation sociale

Comment ça va ? Quels sont les problèmes que vous avez rencontrés ?	1	2	3	4	5	6	7	8	9	10
L'environnement a-t-il changé ? Si oui, êtes-vous toujours nécessaire ? Ou devez-vous simplement adapter votre énoncé de mission et les activités dans lesquelles vous vous engagez ?	1	2	3	4	5	6	7	8	9	10
Avez-vous besoin d'élargir l'éventail d'actions ?	1	2	3	4	5	6	7	8	9	10
Êtes-vous dans une impasse ?	1	2	3	4	5	6	7	8	9	10
Avez-vous du mal à trouver une issue ?	1	2	3	4	5	6	7	8	9	10
Avez-vous revu vos objectifs et vos premiers pas ?	1	2	3	4	5	6	7	8	9	10
Quelle a été l'utilité d'un "ami critique" tout au long de ce processus ?	1	2	3	4	5	6	7	8	9	10

Remerciements

Ce guide pratique de l'innovation sociale a été élaboré par le Dr Sophie Alkhaled et le professeur Sarah Jack de l'École de Gestion de l'université de Lancaster, département de l'entrepreneuriat et de la stratégie. Nous tenons à remercier tous les partenaires de SIMRA et les membres du groupe de réflexion sur l'innovation sociale qui ont apporté une contribution inestimable à l'élaboration de ce guide pratique, au cours de ce projet, lors de nos réunions et ateliers annuels.

Nous remercions en particulier notre institution, la Lancaster University Management School, et tous les partenaires impliqués dans le Work Package Politique et Pratique : Rural Development Company ; Université des Ressources Naturelles et des Sciences de la Vie, Vienne ; James Hutton Institute, Université de Padoue ; Perth College ; l'Institut Agronomique Méditerranéen de Saragosse et EUROMONTANA pour la lecture des projets, la compilation des exemples et la publication de ce guide pratique.

Bibliographie

Polman, N., Slee, B., Kluvánková, T., Dijkshoorn, M., Nijnik, M. and Gezik, V. 2017. Classification of Social Innovations for Marginalised Rural Areas. D2.1. Social Innovation in Marginalised Rural Areas (SIMRA), Report to the European Commission. pp. 32.

Polman, N. and Dijkshoorn (eds.) (2019) Verdienmodellen natuurinclusieve landbouw. Wageningen Economic Research

Price, M., Miller, D.R., McKeen, M., Slee, W. and Nijnik, M. 2017. Categorisation of marginalised rural areas (MRAs). D3.1, Social Innovation in Marginalised Rural Areas (SIMRA), Report to the European Commission. pp. 57.



[@simra_eu](https://twitter.com/simra_eu)



[@SIMRAeu](https://www.facebook.com/SIMRAeu)



[SIMRA project](#)



simra-h2020@iamz.ciheam.org

simra-h2020.eu